



#MeToo op het werk - Hoe ver staan we?

Het belang van de Conventie van Istanbul en IAO-verdrag nr. 190 bij het voorkomen en bestrijden van geweld tegen vrouwen

7 maart 2023



Verdrag van Istanbul





In een paar woorden

Het **meest ambitieuze instrument** ter voorkoming en bestrijding van geweld tegen vrouwen en huiselijk geweld als een schending van de mensenrechten.

Juridisch bindend instrument (door België geratificeerd op 14 maart 2016, in werking getreden op 1 juli 2016).

Een instrument dat **veel steun** geniet (autoriteiten, parlementen, NGO's, media, academische wereld, enz.)

Instrument ontwikkeld rond de zogenaamde 4 P's-benadering (preventie, bescherming, vervolging en geïntegreerd beleid → op basis van **4 pijlers**).

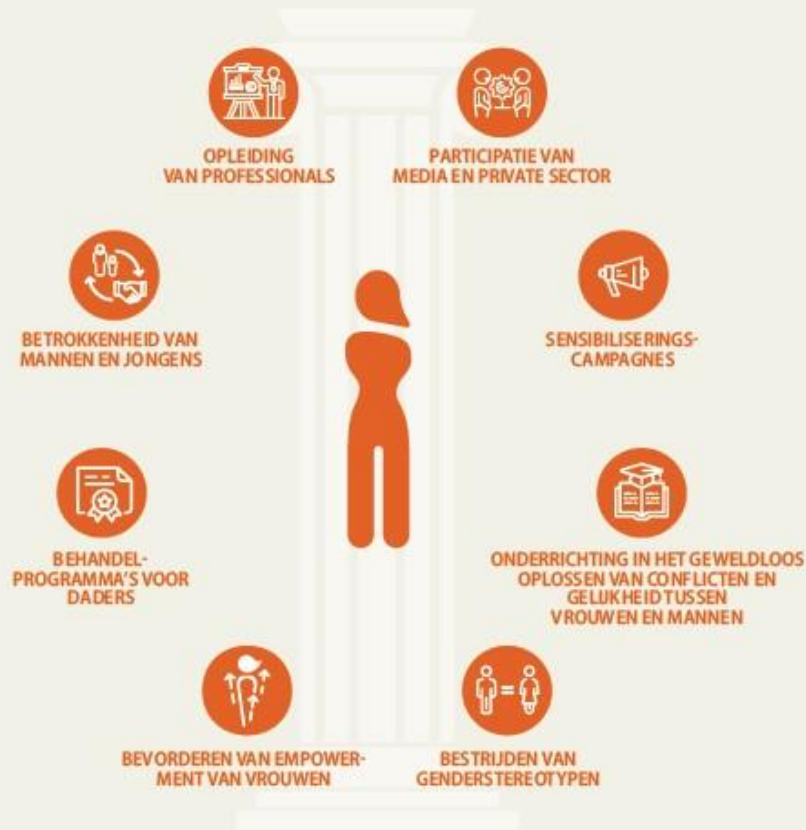


De 4 pijlers van het Verdrag van Istanbul



PREVENTIE

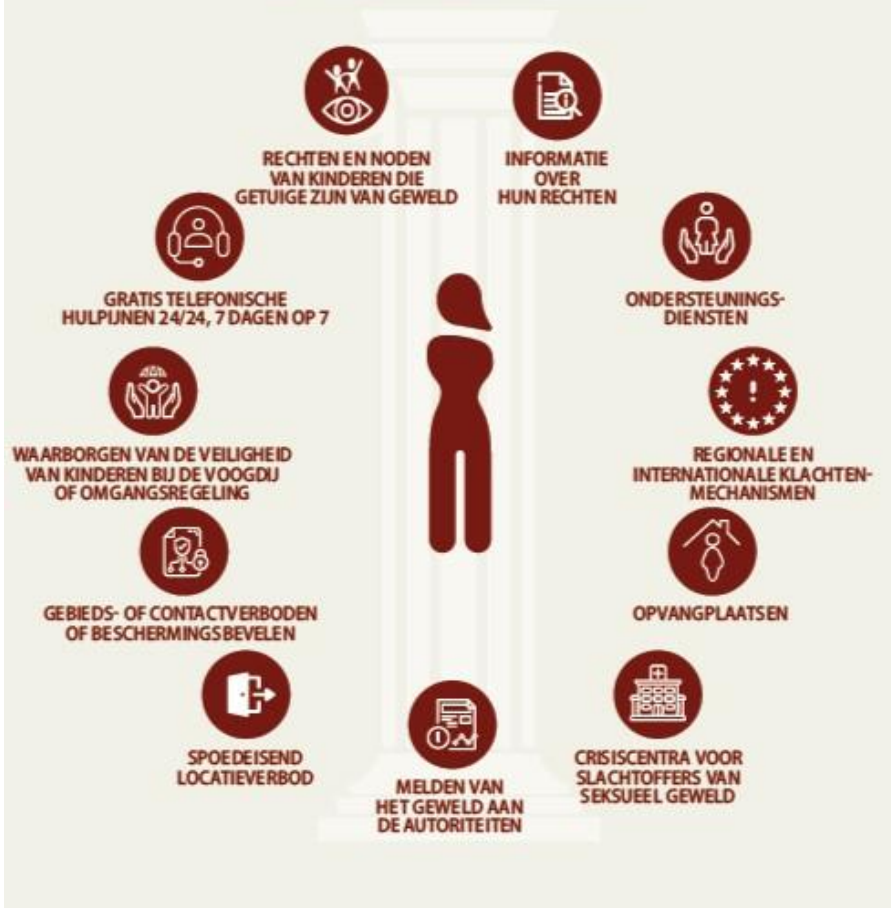
Eens een land het Verdrag van Istanbul heeft geratificeerd,
dient het volgende maatregelen te nemen:



BESCHERMING

De veiligheid en behoeften van slachtoffers en getuigen dienen centraal te staan in alle beschermingsmaatregelen die een land neemt.

Hun rechten omvatten onder meer:



VERVOLGING

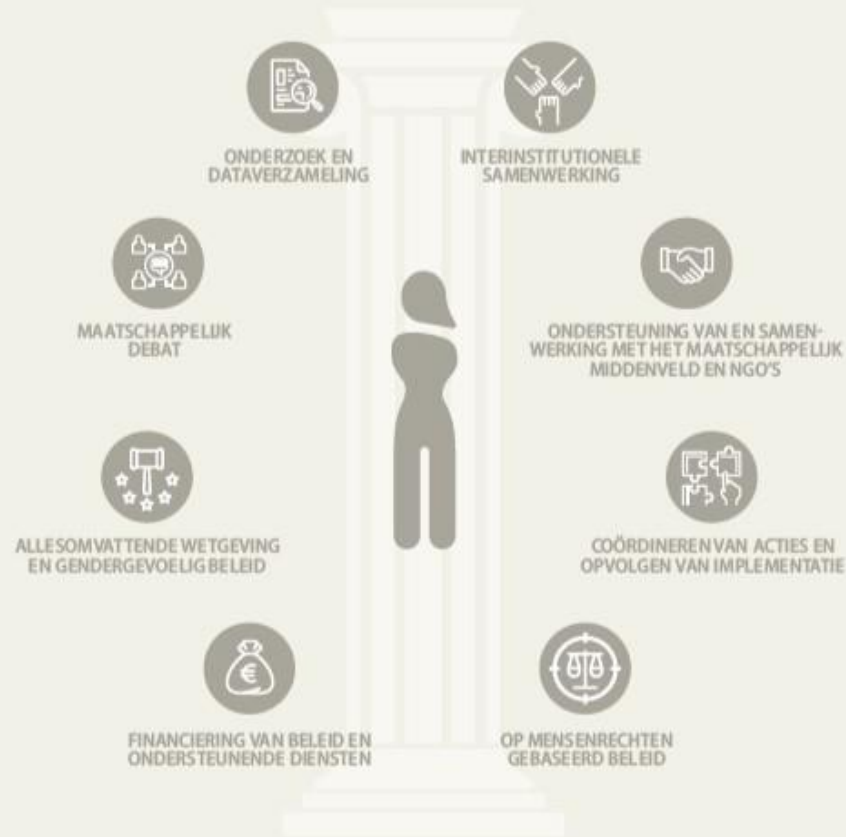
Wanneer een land het Verdrag van Istanbul heeft geratificeerd,
dient het te waarborgen dat:





GECOÖRDINEERD BELEID

Eens een land het Verdrag van Istanbul heeft geratificeerd,
dient het volgende maatregelen te nemen:





INSTITUUT VOOR
DE GELIJKHEID
VAN VROUWEN
EN MANNEN



INSTITUT
POUR L'ÉGALITÉ
DES FEMMES
ET DES HOMMES



Monitoring van het Verdrag van Istanbul



GREVIO

Onafhankelijke gespecialiseerde instantie, bestaande uit 15 leden, die belast is met het toezicht op de uitvoering van het Verdrag door de Partijen.

Evaluatieverslagen over de maatregelen die de Partijen hebben genomen in uitvoering van het Verdrag.

COPA

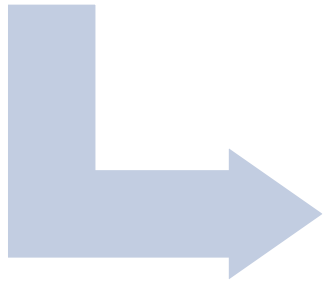
Samengesteld uit vertegenwoordigers van de Partijen bij het Verdrag (IGVM voor België, in samenwerking met de gefedereerde entiteiten)

Specifieke aanbevelingen aan de betrokken Partijen op basis van de GREVIO-verslagen en -conclusies.



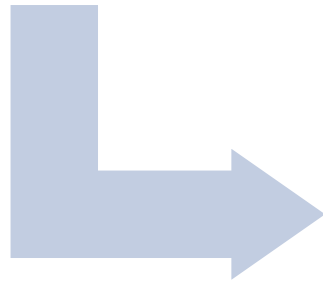
21
september
2020

- Evaluatieverslag
GREVIO (43
aanbevelingen)



15 december
2020

- (11) COPA-
aanbevelingen



15 december
2023

- Rapportageformulier
over de uitvoering
van de (11) COPA-
aanbevelingen +
**Mogelijkheid voor
het middenveld om
ook rapporten in te
dienen**



COPA-aanbevelingen

Integratie van het
genderperspectief

Rekening houden met
intersectionele
discriminatie

Creatie van een
gemeenschappelijke
dialogruimte
(pol/adm/middenveld)

Vaststelling van de
budgetten

Erkenning en (financiële)
ondersteuning van
verenigingen

Versterking van het IGVM

Verzamelen van data

Toegang tot
ondersteunende diensten
en gespecialiseerde
opvangcentra

Toegang tot beschermings-
en ondersteuningsdiensten
voor minderjarige getuigen

Bepaling van hoede- en
bezoekrecht

Risico-evaluatie en -beheer



INSTITUUT VOOR
DE GELIJKHEID
VAN VROUWEN
EN MANNEN



INSTITUT
POUR L'ÉGALITÉ
DES FEMMES
ET DES HOMMES



De begrippen geslacht en gender



Geslacht verwijst naar de biologische en fysiologische kenmerken die mannen van vrouwen onderscheiden.

Gender verwijst naar de sociaal geconstrueerde rollen, gedragingen, activiteiten en toewijzingen die een bepaalde samenleving geschikt acht voor vrouwen en mannen.

Geslacht is niet gender!

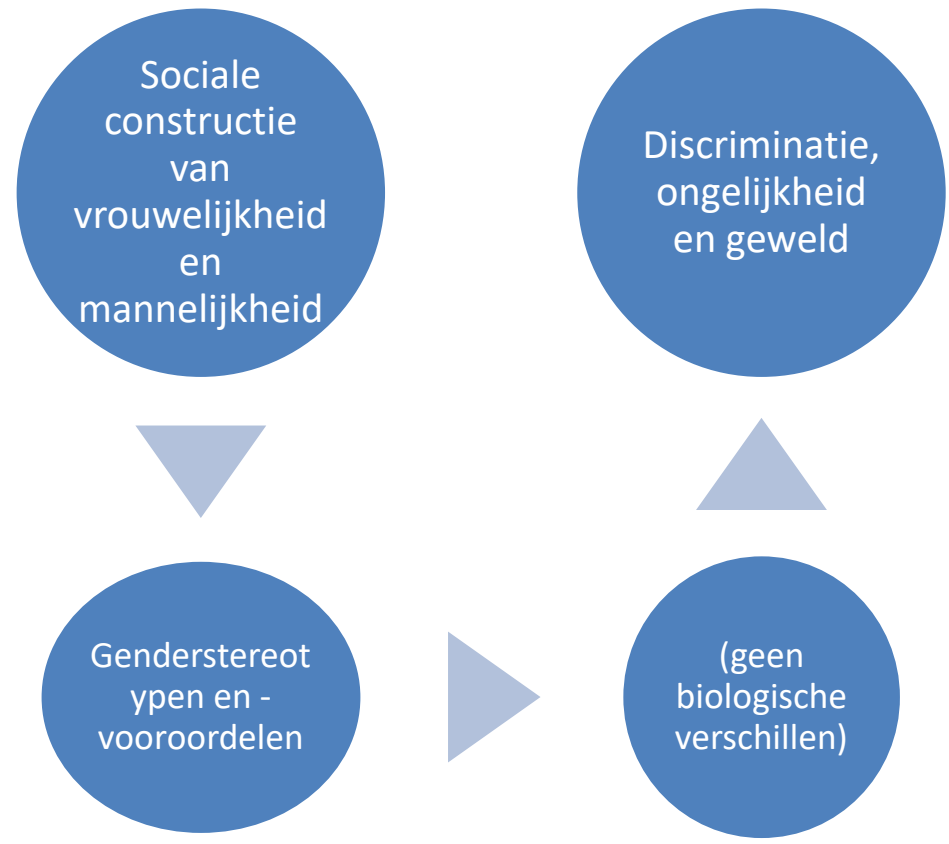
Verschillen tussen vrouwen en mannen met betrekking tot gendergerelate erd geweld



- ♀(15,7%) zijn vaker slachtoffer van fysiek geweld dan ♂(1,1%).
- ♀(11,9%) en ♂(9,7%) zijn slachtoffer van psychisch geweld.
- ♀ zijn vaker slachtoffer van ernstige en zeer ernstige geweldpleging dan ♂ (volgens een combinatie van de frequentie en aard van de gepleegde feiten).
- ♀ zijn zes keer meer slachtoffers van structureel partnergeweld.
- ♀ zijn vaker slachtoffer van moord door een intieme partner.
- ♀(37%) zijn vaker slachtoffer van fysiek geweld in de eigen woning dan ♂ (14%) en ♂(39%) zijn vaker slachtoffer in de openbare ruimte dan ♀(20%).
- ♀(44%) zijn vaker slachtoffer van fysiek geweld gepleegd door een familielid of goede vriend dan ♂(11%) en ♂(54%) zijn vaker slachtoffer van fysiek geweld gepleegd door een onbekende dan ♀(28%).

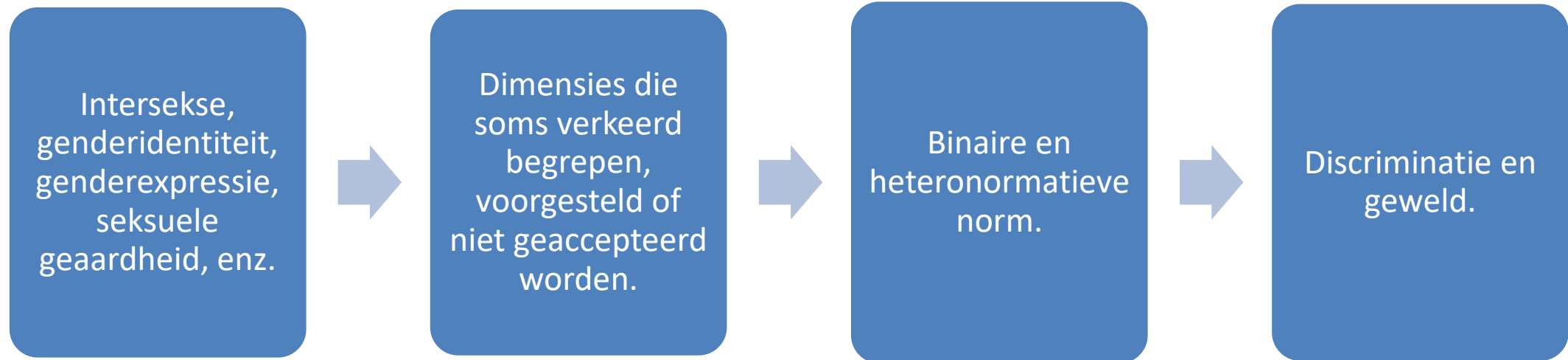


Genderstereotypen





Verschillende dimensies bij het begrijpen van een individu



Genderverhoudingen en intersectionaliteit

Genderrelaties zijn de manieren waarop een samenleving rollen, rechten, verantwoordelijkheden en identiteiten definieert en de soorten sociale relaties tussen vrouwen en mannen bepaalt
→ genderongelijkheden.



Een persoon kan ook andere ongelijkheden ervaren ("ras", godsdienst, leeftijd, seksuele geaardheid, enz.).



De intersectionele aanpak houdt in dat men zich bewust is van deze verschillende ongelijkheden en hun wederzijdse invloeden.



Tot slot...

- Het Verdrag van Istanbul plaatst de uitbanning van geweld tegen vrouwen en huiselijk geweld in het kader van de doelstelling van juridische en feitelijke gelijkheid.
- Het erkent het structurele karakter van geweld tegen vrouwen en huiselijk geweld als oorzaak en gevolg van ongelijke machtsverhoudingen tussen vrouwen en mannen en als belemmering voor de volledige ontplooiing van vrouwen.
- Het erkent dat huiselijk geweld ook andere slachtoffers treft: jongens en mannen, waaronder homoseksuele mannen, transgenders en mannen die zich niet conformeren aan gedrag dat door de samenleving als 'sociaal aanvaardbaar' wordt beschouwd.
- Er wordt specifiek ingegaan op genderstereotypen op het gebied van bewustmaking, onderwijs, media en opleiding van professionals.
- Het stelt een verplichting in om rekening te houden met het genderperspectief bij beschermings- en bijstandsmaatregelen, onderzoeken, gerechtelijke procedures, enz.



INSTITUUT VOOR
DE GELIJKHEID
VAN VROUWEN
EN MANNEN



INSTITUT
POUR L'ÉGALITÉ
DES FEMMES
ET DES HOMMES



Dank u voor uw aandacht

nicolas.belkacemi@iefh.belgique.be

<http://igvm-iefh.belgium.be>